

Kristalbad



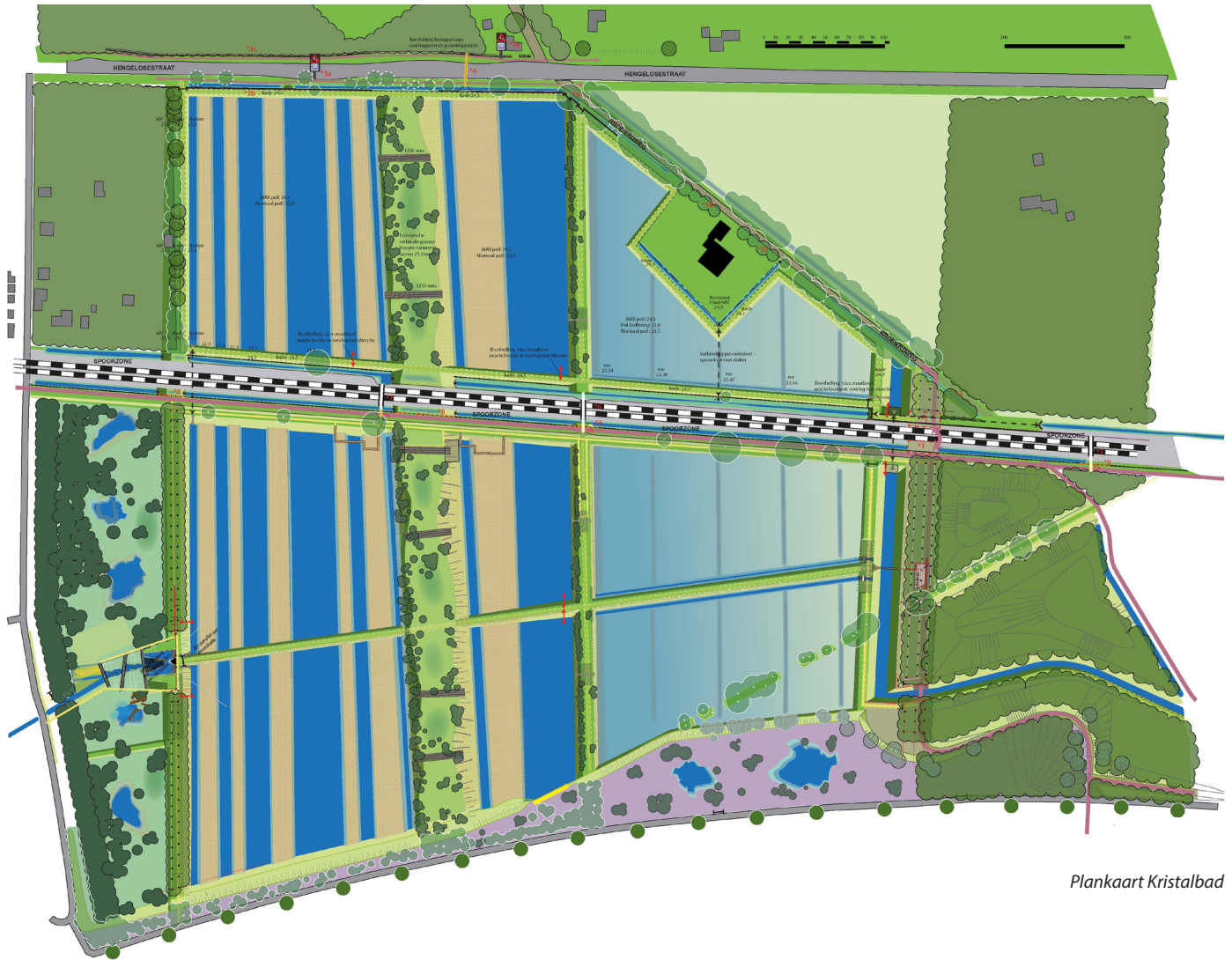
Uitzicht vanaf uitkijktoren Hengeloze zijde
foto: Harry Harsema

Samenvatting

Kristalbad is de naam van een bijzonder nieuw waterlandschap tussen de steden Enschede en Hengelo. Bijzonder omdat hier de opgaven voor waterberging, waterzuivering, natuur en recreatie zijn gecombineerd in één samenhangend geheel. Dit integrale plan kon alleen tot stand komen door een nauwe samenwerking tussen de verschillende betrokken partijen: waterschap, gemeentes, provincie en Landschap Overijssel. De soms uiteenlopende eisen en wensen ten aanzien van water, natuur en recreatie zijn in een krachtige nieuwe landschappelijke structuur samengebracht, waarin elk van de functies op een goede wijze tot zijn recht komt. Het Kristalbad is een natuurlijke watermachine, waarbij gebruikmakend van het aanwezige hoogteverschil het water langzaam en stapsgewijs door verschillende compartimenten wordt gevoerd. Onderweg wordt het water op verschillende (natuurlijke) manieren gezuiverd. Daarnaast fungeert het gebied als waterberging ten tijde van overvloedige neerslag zodat wateroverlast stroomafwaarts (Hengelo) wordt voorkomen. Tegelijk fungeert het gebied als ecologische verbindingzone, waarbij de barrières van weg, spoor en kanaal die het gebied doorsnijden worden opgeheven. Het nieuwe landschap dat ontstaat geeft een belangrijke impuls aan dit aanvankelijk versnipperde niemandsland. Routes, uitkijktorens, informatieborden en speel- en verblijfplekken maken dit een nieuwe aantrekkelijke bestemming in de stadsranden van Hengelo en Enschede.

Data

<i>Titel:</i>	Kristalbad
<i>Locatie:</i>	Enschede-Hengelo, Overijssel, Nederland
<i>Opdrachtgever:</i>	Waterschap Regge en Dinkel (thans: Waterschap Vechtstromen)
<i>Ontwerper(s):</i>	Abe Veenstra landschapsarchitect i.s.m. Eelerwoude (Stephan Schorn)
<i>Jaar van ontwerp:</i>	2009-2013
<i>Betrokken partijen:</i>	Waterschap Regge en Dinkel, gemeente Enschede, gemeente Hengelo, Landschap Overijssel, provincie Overijssel
<i>Contactpersoon:</i>	Abe Veenstra, mail@abeveenstra.nl www.abeveenstra.nl
<i>Planfase:</i>	gerealiseerd (2013)
<i>Schaal:</i>	regionaal, lokaal
<i>Stad-land:</i>	stedelijk en landelijk gebied
<i>Opgave:</i>	waterveiligheid en zoetwater
<i>Meekoppelkansen:</i>	natuur en recreatie



Plankaart Kristalbad



Uitkijktoren en verblijfsplek aan Enschedese zijde



Inlaatbassin voor de watermachine

Plantoelichting

Bijzondere opgave

Kristalbad is een bijzonder project. De opgave was complex: het gebied moest een functie gaan vervullen als retentiegebied om stedelijk water uit Enschede op te kunnen vangen. Tegelijkertijd was er een ambitie om hieraan een natuurlijke zuiveringsfunctie toe te voegen volgens het zgn. 'Zweedse model'. Daarbij maakt het gebied deel uit van een te realiseren ecologische verbindingzone. En tot slot bevindt het gebied zich in de directe nabijheid van het stedelijk gebied en maakt het deel uit van het recreatieve 'Rondje Enschede'.

Een interessante mix voor een nieuwe inrichting van een gebied dat in zich zelf een nogal versnipperd karakter heeft vanwege de doorsnijdingen van weg, spoor en kanaal.

Een nieuwe structuur, een nieuw landschap

Het ontwerp voor Kristalbad zet in op het creëren van een nieuw landschap op deze plek tussen Hengelo en Enschede, met een duidelijk herkenbare eigen structuur. Een landschappelijke 'streepjescode' van parallelle, in breedte wisselende stroken van water, riet en bos geven het gebied een eigen karakter.

De nieuwe structuur vloeit in feite voort uit de nieuwe functies die het gebied vervult.

Voor de 'watermachine' is het van belang het water langer vast te houden in het gebied. Door evenwijdig aan de hoogtelijnen in het terrein parallelle zones te maken ontstaat een soort cascade of sawa-structuur waar het water op geleidelijke wijze doorheen geloodst wordt. Voor de zuiveringsfunctie is een reeks aan verschillende typen gebieden gewenst (grasachtige vegetatie, open water, riet) die goed in deze structuur zijn in te passen.

De ecologische verbindingzone (Twekkelo-Drienerlo) doorkruist het

gebied van noordoost naar zuidwest en staat daarmee haaks op de infrastructuurlijnen van weg, spoor en kanaal. De oriëntatie van deze corridor en de nieuwe landschappelijke structuur vallen met elkaar samen zodat met de nieuwe inrichting ook optimaal invulling wordt gegeven aan de gewenste ecologische verbinding. Daarbij wordt door de grote variatie aan terreintypen en overgangen (gradiënten) ook een gebied gemaakt dat niet alleen als verbindingzone, maar ook als biotoop voor uiteenlopende soorten interessant is.

Vanuit recreatief oogpunt is de ligging van het gebied in de stadsrandzones van zowel Hengelo en Enschede van belang; in de directe nabijheid van recreatieve trekkers als de ijsbaan en Go Planet. Daarbij ligt het gebied op een kruising van belangrijke routes: die tussen Hengelo en Enschede (belangrijke fietsverbinding evenwijdig aan het spoor) en haaks daarop de route van het Rondje Enschede. Met de nieuwe inrichting wordt het gebied een interessante bestemming voor recreanten; een gegeven dat wordt versterkt door speciale voorzieningen (uitkijplekken, routes en informatieborden) te creëren die het bijzondere karakter van dit gebied inzichtelijk maken.

Eigen beeldtaal: de peillat

De 'start' en 'finish' van de route die het water door het gebied volgt, worden gemarkeerd met uitzichttorens. Vanaf de hogere positie is in vogelvlucht te zien hoe de watermachine functioneert. De torens liggen in het verlengde van elkaar, op de scheiding van twee compartimenten, en fungeren daarmee als oriëntatiepunten binnen het gebied. Ook in landschappelijke zin zijn begin en eind van het gebied gemarkeerd; door twee langgerekte boomweides als eerste en laatste 'streep'. Door middel van een vlonderroute kan de route van het water door het gebied gevolgd worden. Het meubilair (banken, borden,

uitkijktorens) dat in het gebied is toegepast kent een eigen beeldtaal. Daarbij speelt het patroon van de peillat, als het symbool voor deze watermachine, een centrale rol.

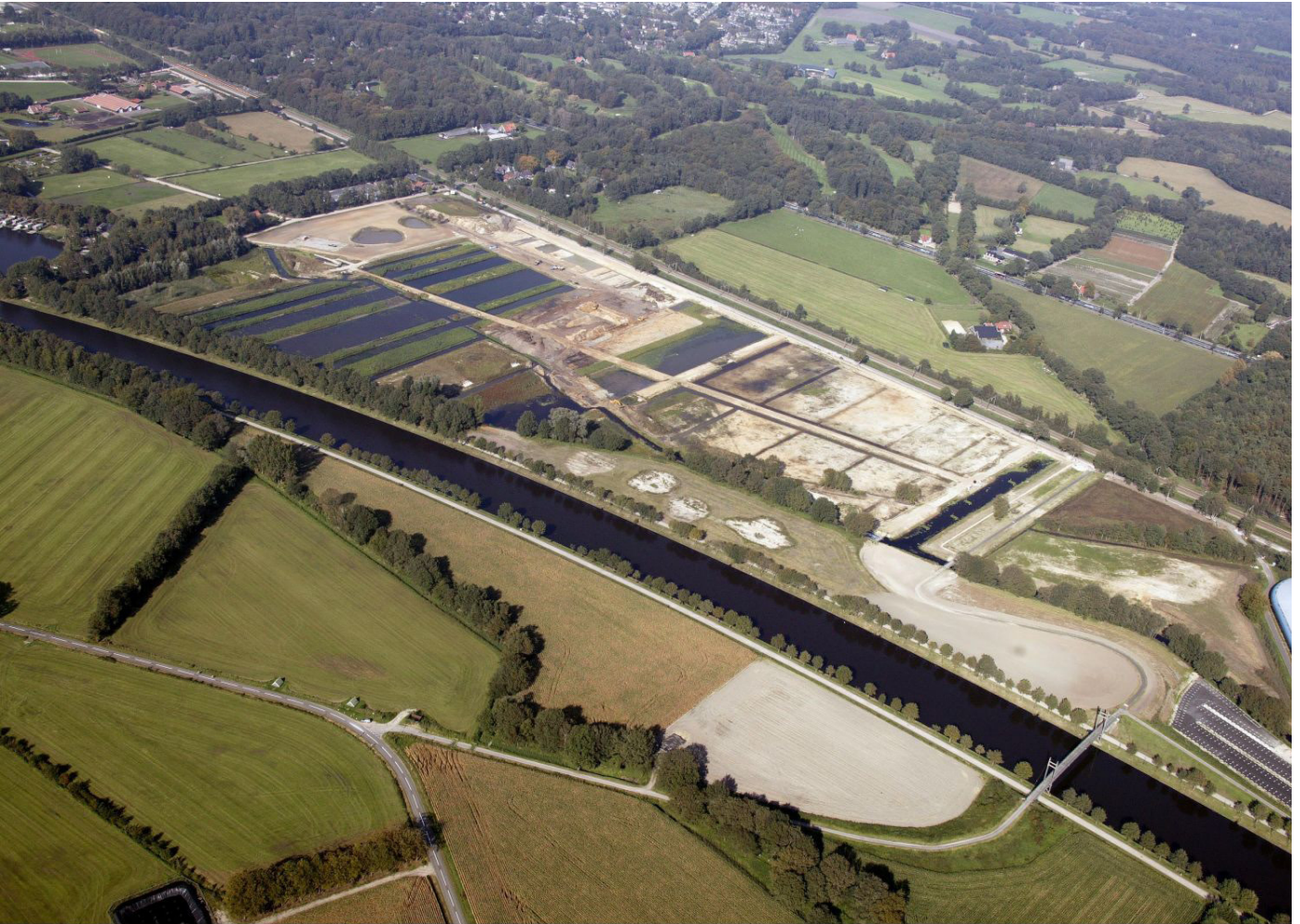
De oude markegrens die door het gebied loopt blijft als element gespaard en vormt met zijn verspreide bomen een plaatselijke verbijzondering binnen het gebied.

Ontwerpproces

Het uiteindelijk gerealiseerde resultaat is het gevolg van een intensief samenwerkingstraject van verschillende partijen: het waterschap, de beide gemeentes, Landschap Overijssel en de provincie Overijssel.

Het ontwerpproces is gestart in 2009 met een verkenning van de mogelijkheden, modellen en een schetsontwerp, waarin de hoofdopzet van het gebied is vastgelegd. Later zijn de plannen in fases (eerst het zuidelijk deel, later het noordelijk deel) verder uitgewerkt en in 2013 is het gebied aangelegd.

Het waterschap heeft hierin een belangrijke trekkende rol gespeeld en nadrukkelijk de samenwerking gezocht met de andere partijen. Daarbij is van begin af aan nadrukkelijk belang gehecht aan de ruimtelijke kwaliteit van het project. Het ontwerp is daarbij steeds als een belangrijk instrument gezien om de verschillende wensen, eisen en ideeën ook in een kwalitatief hoogwaardig geheel samen te brengen. Deze inzet van het waterschap als opdrachtgever is ook beloond met een nominatie voor de Gouden Pyramide in 2012.



Luchtfoto van aanleg van het zuidelijk deel

Conclusies

Het ontwerp heeft geleid tot realisatie van een aantrekkelijk en multifunctioneel nieuw landschap tussen Enschede en Hengelo.

In de Voorbeeldenbank ruimtelijke kwaliteit van de provincie Overijssel wordt over het Kristalbad het volgende gezegd: *“De belangrijkste factor voor het vergroten van de ruimtelijke kwaliteit was in feite de strategische keuze om het gebied (tussen Enschede en Hengelo) ‘groen’ te houden. Vervolgens toonden de partijen lef door niet alleen vanuit eigen doelstellingen te denken. Dat leverde een bijzonder ‘streepjescodes-ontwerp’ op. “De opgave was om de diverse doelstellingen voor het gebied in te passen. Dit is gedaan door een aantal gezamenlijke schets-sessies (...). Het gevaar is dan dat iedereen vanuit zijn eigen doelstellingen denkt. Dat idee werd gaandeweg losgelaten en sloeg om in een sfeer waarbij de partijen met elkaar keken hoe ze zoveel mogelijk doelstellingen konden bereiken. Abe Veenstra was hierbij de leidende architect, die de partijen bij de hand heeft genomen. Als onafhankelijke architect was hij in staat om bepaalde originele elementen erin te brengen, zoals de ‘streepjescode’ en het idee om een ‘peilschaal’ op verschillende plekken te laten terugkomen.”*



Detail peillatmotief in uitkijktoren